

## 平成20年度学校評価について

### 1 学校評価の目的

学校の裁量が拡大し、自主性・自律性が高まる上で、その教育活動の成果を検証し、必要な支援・改善を行うことにより、生徒がよりよい教育活動を楽しむよう学校運営の改善と発展を目指し、教育の水準の向上と保証を図ることが重要である。また、学校運営の質に対する保護者の関心が高まる中で、学校が適切に説明責任を果たすとともに、学校の状況に関する共通理解を持つことにより相互の連携協力の促進が図られることが期待される。

これらのことから、学校の教育活動その他の学校運営の状況について評価を行い、その結果に基づき学校及び設置者等が学校運営の改善を図ること、及び、評価結果を広く保護者に公表していくことが求められる。

### 2 重点目標

#### (1) 教育活動

基礎的・基本的な知識や技術を確実に身につけさせる。

各種資格・検定に積極的に挑戦させる。

ものづくり教育に重点をおき地域産業を支える職業人を育てる。

#### (2) 学校運営

職員間の理解を深め、協力して生徒に関われるように、学校のスリム化を実現する。

積極的に情報発信し、地域との連携・協力を図りながら信頼される学校を目指す。

### 3 1年間の流れ

| 月   | 内 容  |
|-----|--|
| 4月  | 重点目標・評価項目・目標・取組・計画等の設定   |
| 5月  | 公開授業週間(5/7~10)授業参観<br>保護者アンケート<br>第1回生徒理解調査アンケート<br>第1回生徒からの授業アンケート(5/23~29) |
| 6月  | 三豊工だよりで保護者に学校評価の重点目標と授業週間アンケートの結果周知<br>学校評議委員会にて今年の学校評価について周知・説明             |
| 7月  | 生徒実態調査アンケート(教務)  |
| 9月  | 中間評価の実施(校内)  |
| 10月 | 第2回生徒からの授業アンケート(10/20~24)  |
| 11月 | 第2回生徒理解調査アンケート(生徒指導)   |
| 12月 | 外部アンケート(保護者・生徒)<br>自己評価、自己評価の結果を踏まえた改善方策のとりまとめ                               |
| 1月  | 学校関係者評価  |
| 2月  | 学校関係者評価の結果を踏まえた改善策の見直し<br>報告書の作成   |
| 3月  | 報告(設置者へ)・公表(三豊工だより・HPなどで)  |

### 4 資料

(1) 平成20年度 第1回授業アンケートまとめ及び結果

(2) 公開授業週間アンケート結果

# 公開授業週間アンケート結果

公開授業週間(5/7～5/10)

回答者数 52人

a よくあてはまる b ややあてはまる c あまりあてはまらない

d まったくあてはまらない e 判断できない(分からない)

1 授業を参観しての感想をお答え下さい。

(1) 生徒は学習に真剣に取り組んでいた。

| a  | b  | c | d | e | 計(人) |
|----|----|---|---|---|------|
| 18 | 27 | 5 | 0 | 0 | 50   |

(2) 生徒は学習内容が分かっていた。

| a | b  | c | d | e | 計(人) |
|---|----|---|---|---|------|
| 8 | 32 | 4 | 0 | 6 | 50   |

(3) 先生方は、分かり易い授業を行うために教材の工夫や学習方法の工夫をしていた。

| a  | b  | c | d | e | 計(人) |
|----|----|---|---|---|------|
| 24 | 24 | 1 | 0 | 1 | 50   |

(4) 先生方は生徒一人ひとりに気を配った授業を行っていた。

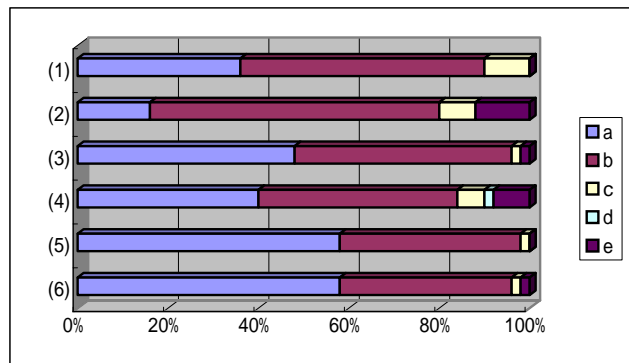
| a  | b  | c | d | e | 計(人) |
|----|----|---|---|---|------|
| 20 | 22 | 3 | 1 | 4 | 50   |

(5) 教室や校舎内外の環境はきれいであった。

| a  | b  | c | d | e | 計(人) |
|----|----|---|---|---|------|
| 29 | 20 | 1 | 0 | 0 | 50   |

(6) 授業参観は子どものことが分かってよかった。

| a  | b  | c | d | e | 計(人) |
|----|----|---|---|---|------|
| 29 | 19 | 1 | 0 | 1 | 50   |



2 本校の教育活動についてお答え下さい。

(1) 子どもは明るい学校生活を送っていますか。

| a  | b  | c | d | e | 計(人) |
|----|----|---|---|---|------|
| 24 | 26 | 0 | 0 | 2 | 52   |

(2) 学習活動、学校行事等で特色ある教育活動が行われていると思いますか。

| a  | b  | c | d | e | 計(人) |
|----|----|---|---|---|------|
| 22 | 25 | 1 | 0 | 4 | 52   |

(3) 進路指導や生活指導等で、保護者との連携が図られていると思いますか。

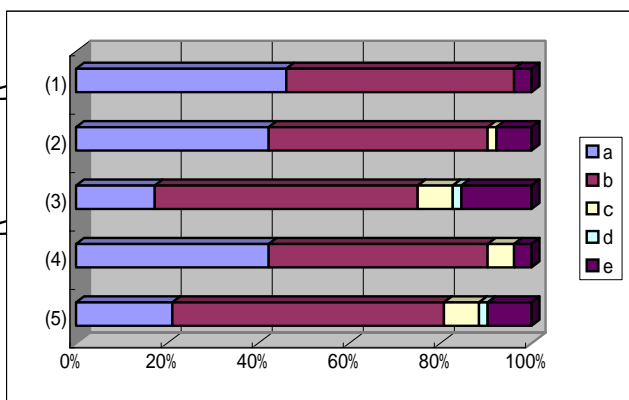
| a | b  | c | d | e | 計(人) |
|---|----|---|---|---|------|
| 9 | 30 | 4 | 1 | 8 | 52   |

(4) 部活動は、活発に行われていると思いますか。

| a  | b  | c | d | e | 計(人) |
|----|----|---|---|---|------|
| 22 | 25 | 3 | 0 | 2 | 52   |

(5) 本校の教育活動(内容)が十分に周知されていると思いますか。

| a  | b  | c | d | e | 計(人) |
|----|----|---|---|---|------|
| 11 | 31 | 4 | 1 | 5 | 52   |



3 本校の教育活動等でご意見、ご希望があればお書き下さい。(ほとんど原文のまま掲載しています。)

- ・生徒さん自主的に部活をやして下さい。先生の皆様、大変でしょうが御指導下さい。
- ・個人面談ですが保護者と先生の二者面談もして欲しい。学校生活の写真が欲しい。学校生活の様子がわかりにくい。
- ・電工の授業であったが楽しそうに受けていた。しかし、半数の人が下を向いたり、聞いているのかどうか分からない人もいた。
- ・「三工連絡」をいつも見させてもらってます。希望ですが、資格試験等で科を記入して欲しい。
- ・お世話になります。よろしくお願ひします。昼食後歯磨きするところ(ベランダに流し)が欲しい。
- ・製図の授業でしたが、後ろの方の子は理解できてない。
- ・携帯のお知らせを大きい文字にして欲しい。

表1 全体

A: 当てはまる B: やや当てはまる C: あまり当てはまらない D: 当てはまらない

|      |                                  | 全 体   |       |       |       |
|------|----------------------------------|-------|-------|-------|-------|
| 評価内容 |                                  | A     | B     | C     | D     |
| 1    | 授業の声の大きさや話し方は適切である               | 2427  | 906   | 50    | 19    |
|      |                                  | (71%) | (27%) | (1%)  | (1%)  |
| 2    | 授業の進度(スピード)はちょうどよい               | 2130  | 1100  | 143   | 41    |
|      |                                  | (62%) | (32%) | (4%)  | (1%)  |
| 3    | 板書は見やすく適切である                     | 1885  | 1057  | 131   | 40    |
|      |                                  | (61%) | (34%) | (4%)  | (1%)  |
| 4    | 授業の説明は分かりやすい、難しい内容には工夫をした授業をしている | 1900  | 1329  | 138   | 38    |
|      |                                  | (56%) | (39%) | (4%)  | (1%)  |
| 5    | 生徒によく質問をするなど、生徒の理解を確認しながら進めている   | 1986  | 1269  | 131   | 30    |
|      |                                  | (58%) | (37%) | (4%)  | (1%)  |
| 6    | 授業の始まりと終わりの時間を守っている              | 2288  | 1017  | 88    | 19    |
|      |                                  | (67%) | (30%) | (3%)  | (1%)  |
| 7    | 授業中(特に実験実習)の事故防止に対する安全指導に心がけている  | 1488  | 599   | 22    | 11    |
|      |                                  | (70%) | (28%) | (1%)  | (1%)  |
| 1    | 授業の始まりには、教材や実習服・体操服等の準備が出来ている    | 2501  | 854   | 30    | 4     |
|      |                                  | (74%) | (25%) | (1%)  | (0%)  |
| 2    | 授業中は私語も居眠りもしていない                 | 1827  | 1401  | 156   | 19    |
|      |                                  | (54%) | (41%) | (5%)  | (1%)  |
| 3    | ノートをきちんと取っている                    | 2315  | 959   | 104   | 14    |
|      |                                  | (68%) | (28%) | (3%)  | (0%)  |
| 4    | 提出物は期限を守ってきちんと提出している             | 1995  | 923   | 152   | 29    |
|      |                                  | (64%) | (30%) | (5%)  | (1%)  |
| 5    | 予習・復習をきちんとしている                   | 653   | 1267  | 746   | 439   |
|      |                                  | (21%) | (41%) | (24%) | (14%) |
| 6    | 授業に積極的に取り組んでいる                   | 1568  | 1586  | 239   | 19    |
|      |                                  | (46%) | (46%) | (7%)  | (1%)  |
| 合計   |                                  | 24963 | 14267 | 2130  | 722   |
|      |                                  | (59%) | (34%) | (5%)  | (2%)  |

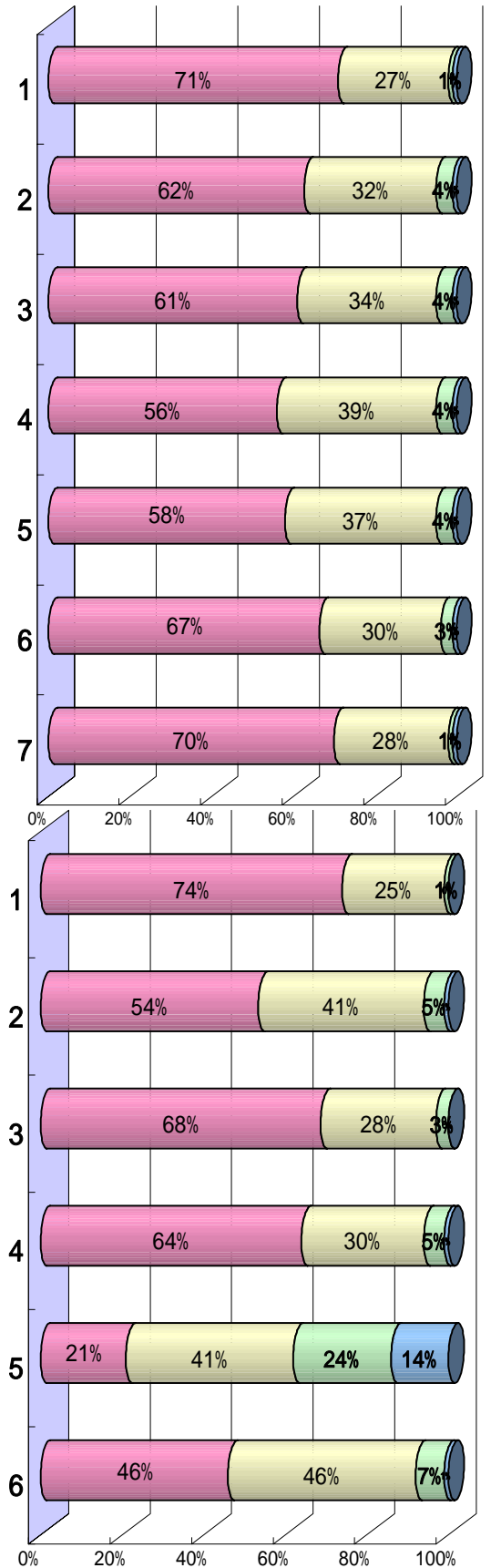
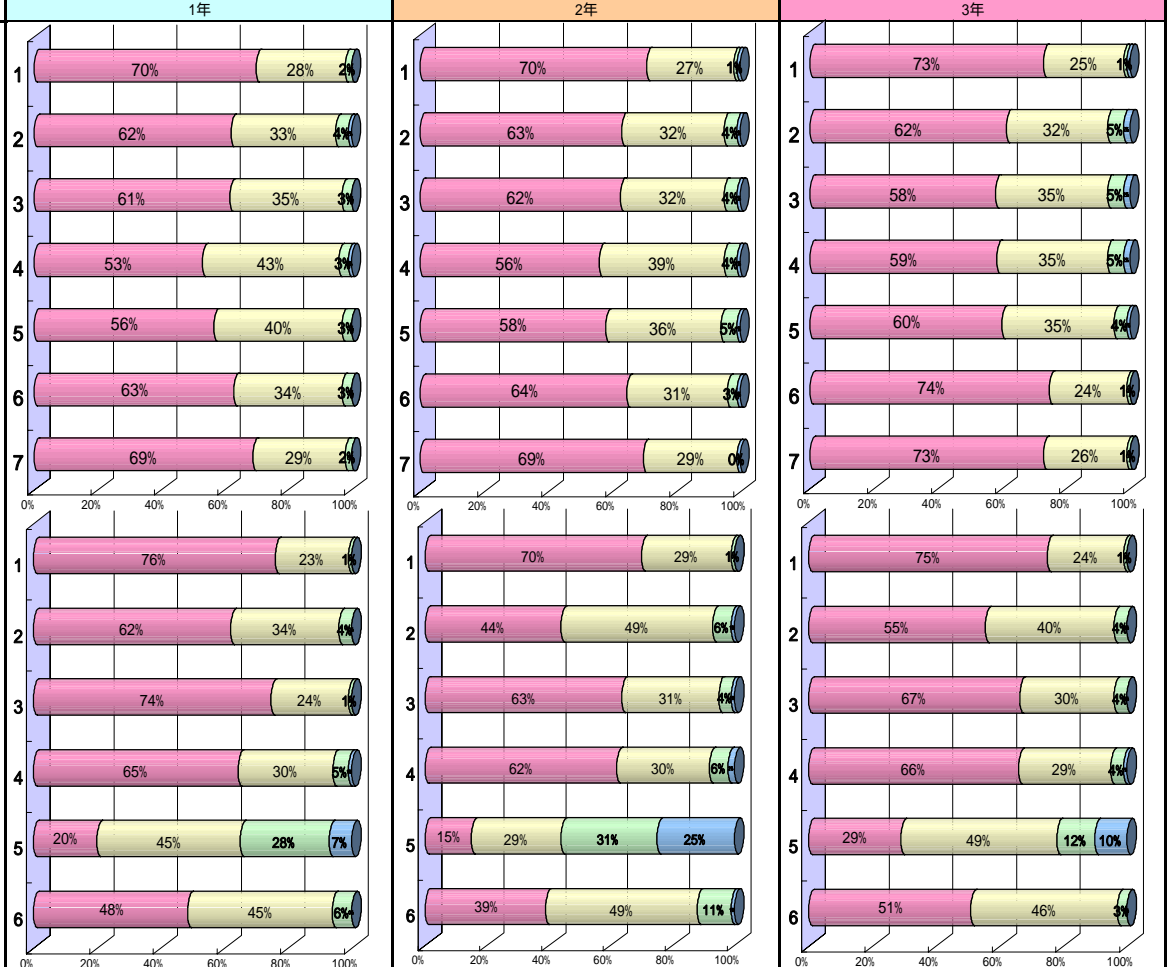


表2 学年別

A:当てはまる B:やや当てはまる C:あまり当てはまらない D:当てはまらない

| 評価内容                               | 1年           |              |              |            | 2年           |              |              |              | 3年           |              |              |             |
|------------------------------------|--------------|--------------|--------------|------------|--------------|--------------|--------------|--------------|--------------|--------------|--------------|-------------|
|                                    | A            | B            | C            | D          | A            | B            | C            | D            | A            | B            | C            | D           |
| 1 授業の声の大きさや話し方は適切である               | 860<br>(70%) | 337<br>(28%) | 19<br>(2%)   | 4<br>(0%)  | 806<br>(70%) | 315<br>(27%) | 17<br>(1%)   | 8<br>(1%)    | 761<br>(73%) | 254<br>(25%) | 14<br>(1%)   | 7<br>(1%)   |
| 2 授業の進度(スピード)はちょうどよい               | 762<br>(62%) | 403<br>(33%) | 44<br>(4%)   | 11<br>(1%) | 721<br>(63%) | 366<br>(32%) | 50<br>(4%)   | 10<br>(1%)   | 647<br>(62%) | 331<br>(32%) | 49<br>(5%)   | 20<br>(2%)  |
| 3 板書は見やすく適切である                     | 684<br>(61%) | 386<br>(35%) | 38<br>(3%)   | 5<br>(0%)  | 653<br>(62%) | 322<br>(32%) | 47<br>(4%)   | 13<br>(1%)   | 548<br>(58%) | 335<br>(35%) | 46<br>(5%)   | 22<br>(2%)  |
| 4 授業の説明は分かりやすい、難しい内容には工夫をした授業をしている | 646<br>(53%) | 522<br>(43%) | 41<br>(3%)   | 9<br>(1%)  | 640<br>(56%) | 441<br>(39%) | 45<br>(4%)   | 13<br>(1%)   | 614<br>(59%) | 366<br>(35%) | 52<br>(5%)   | 16<br>(2%)  |
| 5 生徒によく質問をするなど、生徒の理解を確認しながら進めている   | 688<br>(56%) | 489<br>(40%) | 39<br>(3%)   | 3<br>(0%)  | 664<br>(58%) | 414<br>(36%) | 53<br>(5%)   | 16<br>(1%)   | 634<br>(60%) | 366<br>(35%) | 39<br>(4%)   | 11<br>(1%)  |
| 6 授業の始まりと終わりの時間を守っている              | 773<br>(63%) | 409<br>(34%) | 33<br>(3%)   | 5<br>(0%)  | 735<br>(64%) | 357<br>(31%) | 40<br>(3%)   | 12<br>(1%)   | 780<br>(74%) | 251<br>(24%) | 15<br>(1%)   | 2<br>(0%)   |
| 7 授業中(特に実験実習)の事故防止に対する安全指導に心がけている  | 580<br>(69%) | 248<br>(29%) | 13<br>(2%)   | 3<br>(0%)  | 443<br>(69%) | 189<br>(29%) | 3<br>(0%)    | 7<br>(1%)    | 465<br>(73%) | 162<br>(26%) | 6<br>(1%)    | 1<br>(0%)   |
| 1 授業の始まりには、教材や実習服・体操服等の準備が出来ている    | 932<br>(76%) | 278<br>(23%) | 10<br>(1%)   | 0<br>(0%)  | 781<br>(70%) | 323<br>(29%) | 14<br>(1%)   | 4<br>(0%)    | 788<br>(75%) | 253<br>(24%) | 6<br>(1%)    | 0<br>(0%)   |
| 2 授業中は私語も居眠りもしていない                 | 755<br>(62%) | 420<br>(34%) | 43<br>(4%)   | 2<br>(0%)  | 497<br>(44%) | 558<br>(49%) | 66<br>(6%)   | 15<br>(1%)   | 575<br>(55%) | 423<br>(40%) | 47<br>(4%)   | 2<br>(0%)   |
| 3 ノートをきちんと取っている                    | 905<br>(74%) | 296<br>(24%) | 18<br>(1%)   | 1<br>(0%)  | 714<br>(63%) | 354<br>(31%) | 46<br>(4%)   | 12<br>(1%)   | 696<br>(67%) | 309<br>(30%) | 40<br>(4%)   | 1<br>(0%)   |
| 4 提出物は期限を守ってきちんと提出している             | 725<br>(65%) | 331<br>(30%) | 52<br>(5%)   | 7<br>(1%)  | 640<br>(62%) | 315<br>(30%) | 62<br>(6%)   | 17<br>(2%)   | 630<br>(66%) | 277<br>(29%) | 38<br>(4%)   | 5<br>(1%)   |
| 5 予習・復習をきちんとしている                   | 218<br>(20%) | 504<br>(45%) | 312<br>(28%) | 82<br>(7%) | 159<br>(15%) | 300<br>(29%) | 320<br>(31%) | 261<br>(25%) | 276<br>(29%) | 463<br>(49%) | 114<br>(12%) | 96<br>(10%) |
| 6 授業に積極的に取り組んでいる                   | 589<br>(48%) | 548<br>(45%) | 75<br>(6%)   | 6<br>(0%)  | 448<br>(39%) | 560<br>(49%) | 131<br>(11%) | 9<br>(1%)    | 531<br>(51%) | 478<br>(46%) | 33<br>(3%)   | 4<br>(0%)   |
| 合計                                 | 9117         | 5171         | 737          | 138        | 7901         | 4492         | 894          | 397          | 7945         | 4268         | 499          | 187         |



# 平成20年度 第1回生徒による授業アンケート まとめ

平成20年5月実施

香川県立三豊工業高等学校

## 1 集計結果について総括

**表1全体より** (1) 授業評価・自己評価ともに高い評価である。

|         |      |      |      |
|---------|------|------|------|
| 授業評価の部分 | A63% | B33% | 計96% |
| 自己評価の部分 | A55% | B35% | 計90% |
| 合計      | A60% | B33% | 計93% |

(2) 授業評価の項目で評価がやや低い項目は

- 4「授業の説明は分かりやすい。難しい内容には工夫をした授業をしている。」A56% B39% 計95%  
5「生徒によく質問をするなど、生徒の理解を確認しながら進めている」 A58% B37% 計95%  
である。低いといっても ABの計95% ではあるが、このあたりに、生徒の正直な気持ちが出てくるともいえる。

(3) 自己評価の項目については、

- 5「予習・復習をきちんとしている」A21% B41% 計63% は、他がいずれもAB計で90%を越えている事を考えると特に低い。家庭学習ができていないことを、生徒自体も十分認識しているといえる。  
次に評価の低い項目は  
6「授業に積極的に取り組んでいる」 A46% B46% 計92%  
2「授業中は私語も居眠りもしていない」A54% B41% 計95% であった。

**表2学年別より**

(4) 学年による違いについて

授業評価の部分については、学年による違いはほとんどない

自己評価の部分についても、ほぼ似たような傾向であるが

- 5「予習・復習をきちんとしている」  
2年A15% B29% 計44%は1年A20% B45%計65% 3年A29% B49%計78%に比べて低い  
2「授業中は私語も居眠りもしていない」  
2年A44% は 1年A62% 3年A55% に比べて低い  
他の項目も同様に若干評価が低く、「2年生のなかだるみ」を生徒自身も感じているようである。

## 2 各教科・各学科のまとめよりの抜粋

### 1 「生徒による授業アンケート」についての総括・分析

- ・ 生徒は、おおむね授業に対して満足していると考えられる。しかし中には、もう少し発問を増やしてとか理解を確認しながら進めてほしいとの意見も見られた。
- ・ 3年生はA評価がかなり多いが、2年生においてはA評価が多いものの、比較的B評価も多くなっている。
- ・ 授業評価においては、いずれの項目もA、Bの評価をしている生徒がほとんどである。
- ・ 板書の仕方や教える内容を精選して見やすく解りやすくしてほしいという要望があった。
- ・ 易しいものばかりを取り上げるのではなく、ハードルが高いものをわかりやすく説明してほしいとの指摘を受けているように感じた。
- ・ 先生方の指導方法については、一定の理解を示している。しかし全体的に、家に帰ってからの勉強、宿題をするという自宅学習ができていない。
- ・ 生徒から特段の意見はなかった。

## 2 このアンケートの結果を受けて、授業改善に向けてどのように生かしていくか

- ・ 板書の工夫、実験を積極的に取り入れる。居眠り・私語の常習者の指導が課題である。
- ・ 分かりやすい授業をするように心掛けたい。・難しい内容をわかりやすく教える工夫が必要である。
- ・ すべての生徒に興味関心を持たせるための教材研究と授業展開の工夫をする。
- ・ 授業に対する要望は、「実験の時に説明が早いと聞き逃してしまうので困る。」「面白い実験がしたい。」等の意見があった。生徒の反応を確認しながら、ゆっくりと説明をしていきたい。また、身近にある物質を素材にした実験を考案していきたい。
- ・ 生徒がやりがいを感じるような内容を盛り込み、どうすれば理解してもらえるか、しっかり工夫していきたい。
- ・ 生徒の意見を受けて、小テストやプリントなどを利用しながら、その結果をフィードバックさせたい。
- ・ 易しい内容をいかに解りやすく教えるか工夫しなければならない。
  
- ・ 2年生は選択者が昨年度より多く、その分授業への集中度が下がっていることから、自己評価も若干低くなっているものと思われる。授業への参加・集中ができるように指導していきたい。
- ・ 授業の始まりの時刻が守り切れていないので、休み時間に移動することを心掛けさせる。
  
- ・ 自己評価の予習・復習の項目ができていない生徒が多いと思うので、こまめに小テストをしたり、宿題を出したり、生徒が家庭学習をしないといけない状況を少しでも作りたい。
- ・ 家庭学習を積極的にすすめる。
  
- ・ 生徒の自己評価においては、まだ1学期で気候も良いので生徒の学習態度は良い。
  
- ・ 予習・復習ができていない。

## 3 このアンケートの内容や実施時期などに対する意見や要望

- ・ 内容、実施時期とも現在のままでよいと思います。(・今のままで良い。・現状でよい。・適切である。)
- ・ 教科特性を包含した項目を工夫しなければならないと思う。
- ・ 特になし