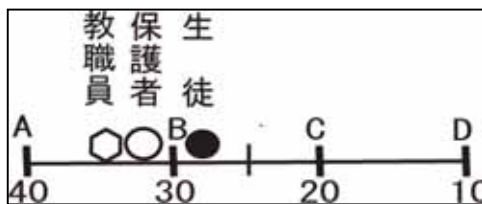


- 1、 A=40 B=30 C=20 D=10 として全項目の平均(加重平均)をとると(指数3)、  
 下の 表1 のようになり、 位置を示すとおおむね 図2のようになる。

表1

	指数3平均
生徒	29.4
保護者	32.5
教職員	34.0

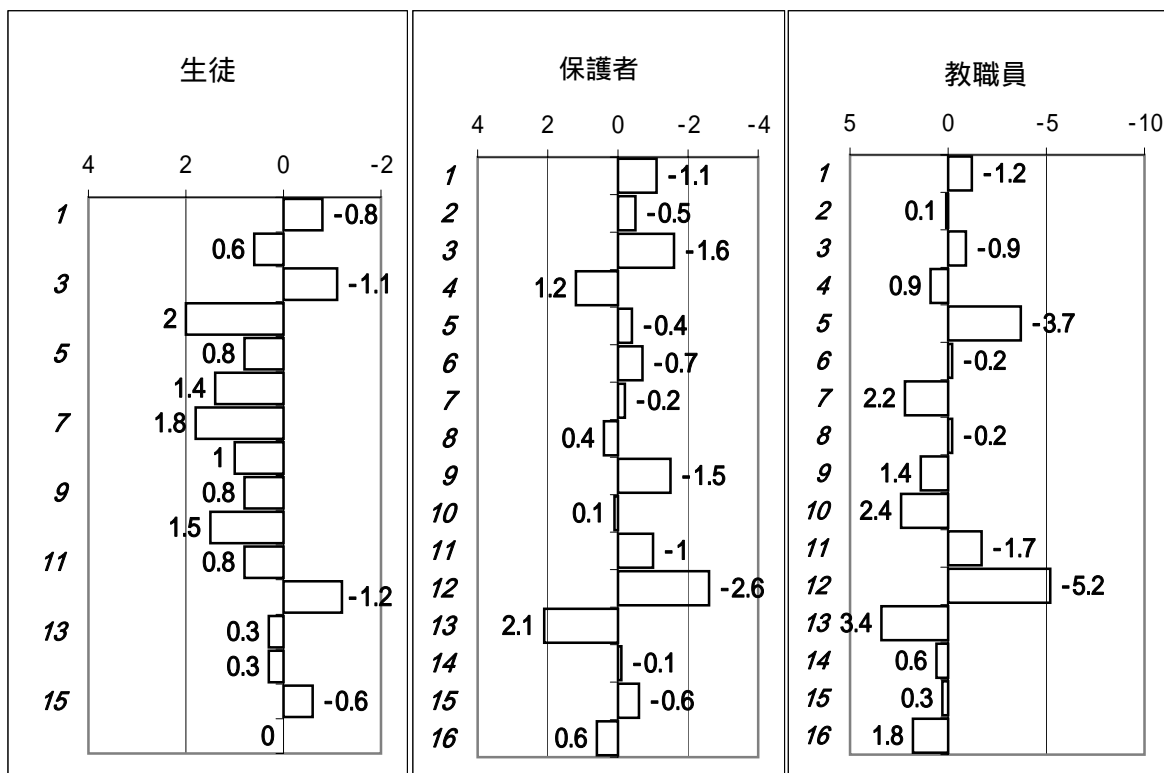
図1



A:当てはまる B:やや当てはまる C:あまり当てはまらない D:当てはまらない

2. 生徒、保護者、教職員それぞれの平均を0としてそこからの各項目の指数1の平均の差を  
 グラフにしたのが次のグラフ1です。

グラフ1



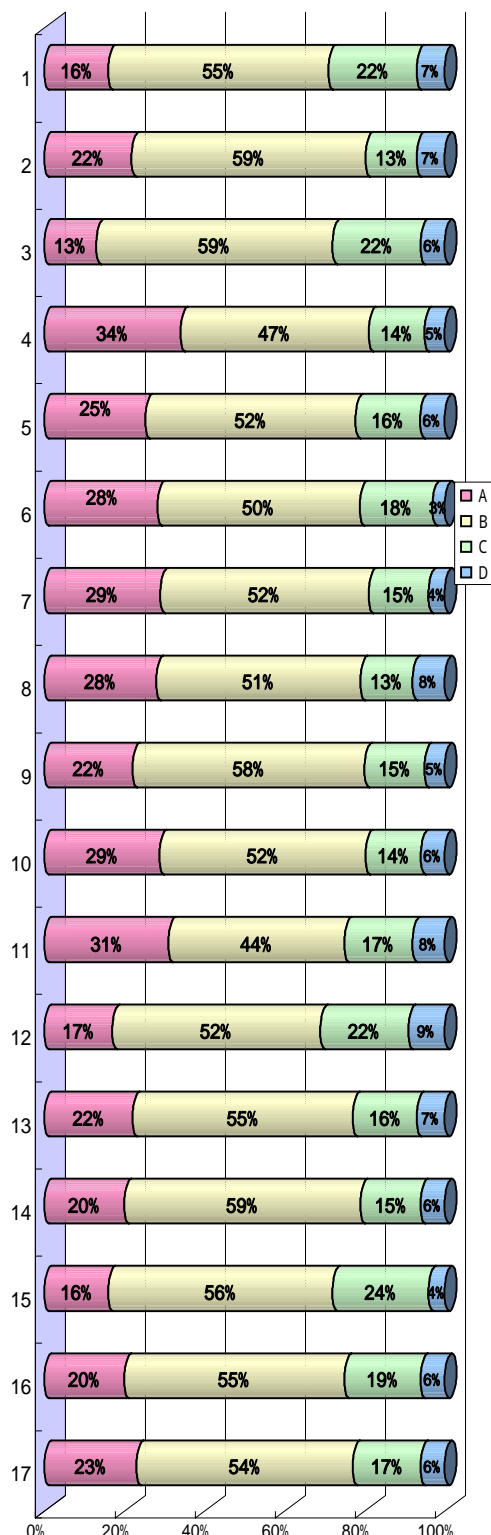
1	本校の教育方針を知らされている。
2	先生方は基礎・基本が身につく授業をしている。
3	分かりやすく、学習意欲のわく授業が行われている
4	各種資格取得や検定試験に向けてよく指導がなされている。
5	規則正しい生活をする事、きまりを守る事の指導がきちんとできている。
6	交通指導や防災訓練など安全教育を熱心に行っている。
7	保健だよりや保健室の利用など健康管理がきちんと行われている。
8	学校行事・生徒会活動や部活動は活発に行われている。
9	LHRや人権映画・講演会等を通じて人権・同和問題についての理解が深まった。
10	就職・進学するための進路指導が十分におこなえており、適性に合った進路実現ができている。
11	食堂のメニューや自動販売機など利用しやすい。
12	施設・設備が充実していて、よく整備されている。
13	ものづくりを通して地域交流など、特色ある教育活動に熱心に取り組んでいる。
14	保護者や地域に情報をよく発信し、開かれた学校づくりに取り組んでいる。
15	PTA活動は適切である。
16	総合的に見て、本校の教育活動に満足している。

[生徒]

回収人数	297	回収率	97%
------	-----	-----	-----

A:当てはまる B:やや当てはまる C:あまり当てはまらない D:当てはまらない

		[生徒]			
評価内容		A	B	C	D
1	本校の教育方針を知らされている。	48 (16%)	163 (55%)	65 (22%)	20 (7%)
2	先生方は基礎・基本が身につく授業をしている。	64 (22%)	174 (59%)	38 (13%)	21 (7%)
3	分かりやすく、学習意欲のわく授業が行われている	38 (13%)	176 (59%)	64 (22%)	19 (6%)
4	各種資格取得や検定試験に向けてよく指導がなされている。	100 (34%)	139 (47%)	43 (14%)	15 (5%)
5	規則正しい生活をする事、きまりを守る事の指導がきちんとできている。	75 (25%)	155 (52%)	48 (16%)	18 (6%)
6	交通指導や防災訓練など安全教育を熱心に行っている。	84 (28%)	148 (50%)	54 (18%)	10 (3%)
7	保健だよりや保健室の利用など健康管理がきちんと行われている。	87 (29%)	154 (52%)	43 (15%)	11 (4%)
8	学校行事・生徒会活動や部活動は活発に行われている。	82 (28%)	152 (51%)	39 (13%)	23 (8%)
9	LHRや人権映画・講演会等を通じて人権・同和問題についての理解が深まった。	65 (22%)	172 (58%)	43 (15%)	16 (5%)
10	就職・進学するための進路指導が十分におこなえており、適性に合った進路実現ができている。	86 (29%)	153 (52%)	40 (14%)	17 (6%)
11	食堂のメニューや自動販売機など利用しやすい。	91 (31%)	129 (44%)	50 (17%)	25 (8%)
12	施設・設備が充実していて、よく整備されている。	50 (17%)	154 (52%)	65 (22%)	27 (9%)
13	ものづくりを通して地域交流など、特色ある教育活動に熱心に取り組んでいる。	65 (22%)	161 (55%)	47 (16%)	21 (7%)
14	保護者や地域に情報をよく発信し、開かれた学校づくりに取り組んでいる。	57 (20%)	172 (59%)	45 (15%)	18 (6%)
15	PTA活動は適切である。	47 (16%)	166 (56%)	70 (24%)	13 (4%)
16	総合的に見て、本校の教育活動に満足している。	58 (20%)	162 (55%)	55 (19%)	18 (6%)
合計		1097 (23%)	2530 (54%)	809 (17%)	292 (6%)

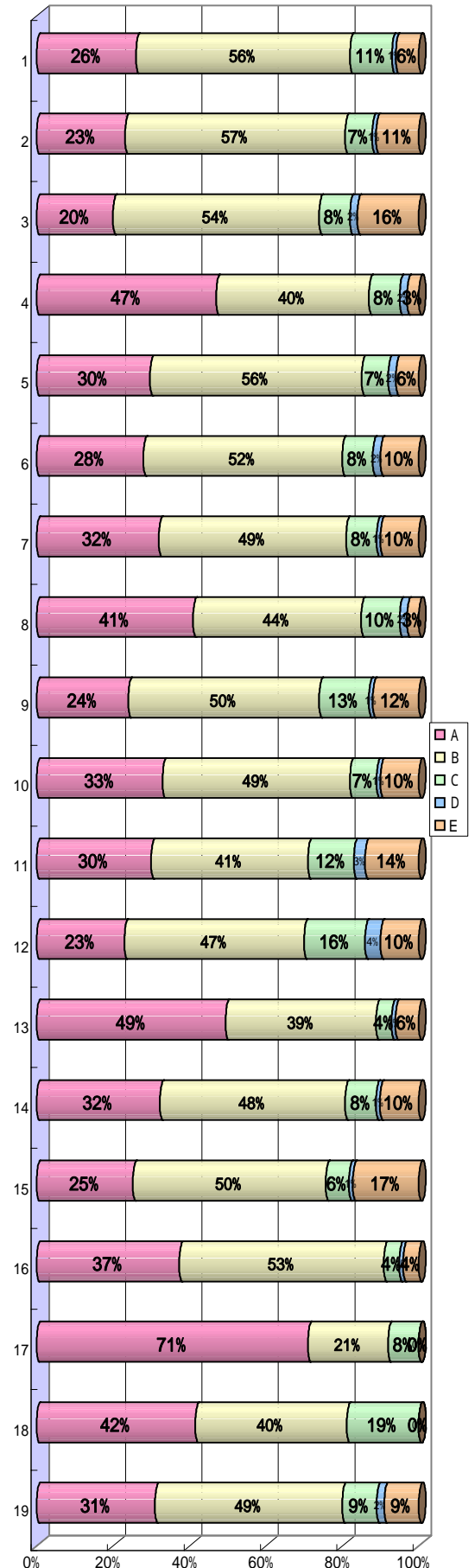


【保護者】

回収人数 269 回収率 88%

A: 当てはまる B: やや当てはまる C: あまり当てはまらない D: 当てはまらない E: よく分からない。

		【保護者】				
評価内容		A	B	C	D	E
1	学校の教育方針がわかりやすく周知されている。	71 (26%)	150 (56%)	30 (11%)	3 (1%)	15 (6%)
2	学校では基礎・基本が身につく授業をしている。	60 (23%)	148 (57%)	19 (7%)	2 (1%)	29 (11%)
3	生徒の理解度にあわせた授業が行われている。	54 (20%)	144 (54%)	22 (8%)	6 (2%)	43 (16%)
4	各種資格取得や検定試験に向けて熱心に取り組んでいる。	126 (47%)	108 (40%)	21 (8%)	5 (2%)	9 (3%)
5	基本的な生活習慣の確立や規範意識を育てることによく努めている。	79 (30%)	149 (56%)	18 (7%)	4 (2%)	15 (6%)
6	交通指導や防災訓練などを含め安全教育を熱心に行っている。	75 (28%)	139 (52%)	22 (8%)	5 (2%)	28 (10%)
7	保健だよりや保健室の利用など生徒の健康管理がよくできている。	85 (32%)	131 (49%)	22 (8%)	4 (1%)	26 (10%)
8	学校行事・生徒会活動や部活動は活発に行われている。	111 (41%)	118 (44%)	26 (10%)	5 (2%)	9 (3%)
9	保護者版たよりやPTA総会等の話により人権・同和問題に関する情報が適切に提供されている。	64 (24%)	134 (50%)	35 (13%)	3 (1%)	32 (12%)
10	学年に応じた進路指導が適切に行なえており、生徒それぞれに合った進路実現ができています。	88 (33%)	133 (49%)	19 (7%)	3 (1%)	26 (10%)
11	食堂・自動販売機など生徒の厚生は適切である。	81 (30%)	109 (41%)	32 (12%)	7 (3%)	37 (14%)
12	施設・設備が充実していて、よく整備されている。	61 (23%)	127 (47%)	44 (16%)	10 (4%)	28 (10%)
13	ものづくりを通して地域交流など、特色ある教育活動に熱心に取り組んでいる。	133 (49%)	105 (39%)	10 (4%)	4 (1%)	17 (6%)
14	保護者や地域に情報をよく発信し開かれた学校づくりをしている。	86 (32%)	129 (48%)	22 (8%)	3 (1%)	27 (10%)
15	PTA活動は適切である。	68 (25%)	133 (50%)	17 (6%)	4 (1%)	46 (17%)
16	総合的に見て、本校の教育活動に満足している。	98 (37%)	143 (53%)	12 (4%)	3 (1%)	12 (4%)
17	毎月発行している、三豊工だよりを読んでいますか。	192 (71%)	56 (21%)	23 (8%)	17,18は A: はい B: いいえ C: 知らない	
18	携帯電話版の連絡・お知らせ掲示板を見たことがありますか。	115 (42%)	110 (40%)	52 (19%)		
合計		1340 (31%)	2100 (49%)	371 (9%)	71 (2%)	399 (9%)

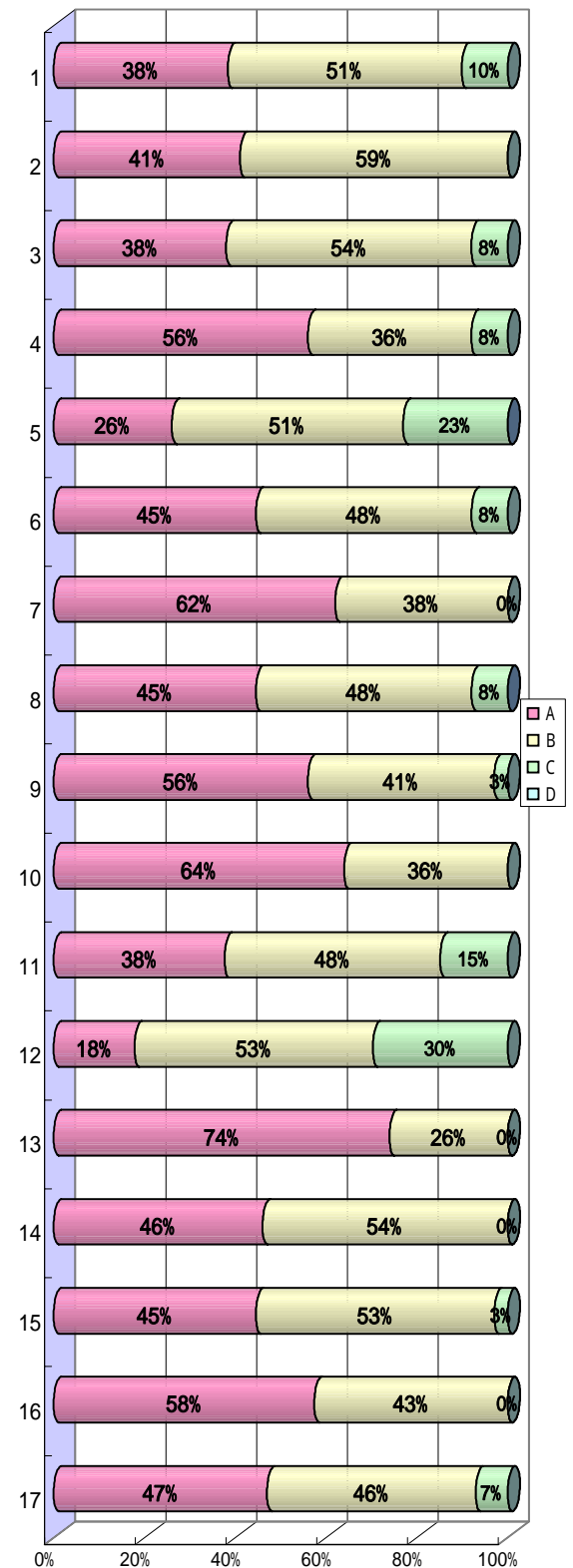


【教職員】

回収人数 37 回収率 95%

A: 当てはまる B: やや当てはまる C: あまり当てはまらない D: 当てはまらない

評価内容		【職員】			
		A	B	C	D
1	本校の教育方針がわかりやすく示されている。	15 (38%)	20 (51%)	4 (10%)	0 (0%)
2	基礎・基本の定着を心がけた授業ができている。	16 (41%)	23 (59%)	0 (0%)	0 (0%)
3	指導の方法や教材教具の活用の仕方を工夫している。	15 (38%)	21 (54%)	3 (8%)	0 (0%)
4	各種資格取得や検定試験に向けて十分に指導できた。	22 (56%)	14 (36%)	3 (8%)	0 (0%)
5	基本的な生活習慣の確立や規範意識を育てることができている。	10 (26%)	20 (51%)	9 (23%)	0 (0%)
6	交通指導や防災訓練などを含め安全教育を熱心に行っている。	18 (45%)	19 (48%)	3 (8%)	0 (0%)
7	保健だよりや保健指導などにより生徒の健康管理に努めている。	24 (62%)	15 (38%)	0 (0%)	0 (0%)
8	学校行事・生徒会活動や部活動は活発に行われている。	18 (45%)	19 (48%)	3 (8%)	0 (0%)
9	現職教育やたより等により人権・同和問題に関する情報が適切に提供されている。	22 (56%)	16 (41%)	1 (3%)	0 (0%)
10	就職・進学するための進路指導が十分におこなえており、適性に合った進路実現ができている。	25 (64%)	14 (36%)	0 (0%)	0 (0%)
11	食堂・厚生係は適切に取り組んでいる。	15 (38%)	19 (48%)	6 (15%)	0 (0%)
12	施設・設備の整備や充実は図られている。	7 (18%)	21 (53%)	12 (30%)	0 (0%)
13	ものづくりを通して地域交流など、特色ある教育活動に熱心に取り組んでいる。	29 (74%)	10 (26%)	0 (0%)	0 (0%)
14	保護者や地域に情報を発信し開かれた学校づくりに取り組めた。	18 (46%)	21 (54%)	0 (0%)	0 (0%)
15	P T A 活動は適切である。	18 (45%)	21 (53%)	1 (3%)	0 (0%)
16	総合的に見て、本校の教育活動はよい。	23 (58%)	17 (43%)	0 (0%)	0 (0%)
合計		295 (47%)	290 (46%)	45 (7%)	0 (0%)



学校評価アンケート

経年比較

香川県立三豊工業高等学校

平成21年12月 実施

平成20年12月 実施

[生徒]

回収人数 297 回収率 97%

回収人数 279 回収率 97%

A: 当てはまる B: やや当てはまる C: あまり当てはまらない D: 当てはまらない

	評価内容	[生徒]				指数			[生徒]				指数	
		A	B	C	D	1	2		A	B	C	D	1	2
1	本校の教育方針を知らされている。	48 (16%)	163 (55%)	65 (22%)	20 (7%)	(1) 60	3.5	←	49 (17%)	164 (56%)	61 (21%)	19 (6%)	(1) 61	3.6
2	先生方は基礎・基本が身につく授業をしている。	64 (22%)	174 (59%)	38 (13%)	21 (7%)	(2) 65	3.7	↙	63 (22%)	202 (69%)	22 (8%)	5 (2%)	(2) 70	4.0
3	分かりやすく、学習意欲のわく授業が行われている	38 (13%)	176 (59%)	64 (22%)	19 (6%)	(3) 59	3.5	←	34 (12%)	185 (63%)	58 (20%)	18 (6%)	(3) 60	3.5
4	各種資格取得や検定試験に向けてよく指導がなされている。	100 (34%)	139 (47%)	43 (14%)	15 (5%)	(4) 70	3.9	↙	112 (38%)	150 (51%)	27 (9%)	6 (2%)	(4) 75	4.1
5	規則正しい生活をする事、きまりを守る事の指導がきちんとできている。	75 (25%)	155 (52%)	48 (16%)	18 (6%)	(5) 66	3.7	↙	84 (29%)	173 (59%)	29 (10%)	8 (3%)	(5) 71	4.0
6	交通指導や防災訓練など安全教育を熱心に行っている。	84 (28%)	148 (50%)	54 (18%)	10 (3%)	(6) 68	3.8	↙	85 (29%)	166 (56%)	37 (13%)	7 (2%)	(6) 71	4.0
7	保健だよりや保健室の利用など健康管理がきちんと行われている。	87 (29%)	154 (52%)	43 (15%)	11 (4%)	(7) 69	3.9	↙	104 (35%)	164 (56%)	19 (6%)	7 (2%)	(7) 75	4.2
8	学校行事・生徒会活動や部活動は活発に行われている。	82 (28%)	152 (51%)	39 (13%)	23 (8%)	(8) 66	3.8	↙	110 (37%)	136 (46%)	34 (12%)	14 (5%)	(8) 72	4.0
9	LHRや人権映画・講演会等を通じて人権・同和問題についての理解が深まった。	65 (22%)	172 (58%)	43 (15%)	16 (5%)	(9) 66	3.8	←	78 (26%)	154 (52%)	50 (17%)	13 (4%)	(9) 67	3.8
10	就職・進学するための進路指導が十分におこなえており、適性に応じた進路実現ができています。	86 (29%)	153 (52%)	40 (14%)	17 (6%)	(10) 68	3.8	↙	110 (37%)	146 (50%)	33 (11%)	5 (2%)	(10) 74	4.1
11	食堂のメニューや自動販売機など利用しやすい。	91 (31%)	129 (44%)	50 (17%)	25 (8%)	(11) 66	3.7	←	78 (26%)	151 (51%)	41 (14%)	25 (8%)	(11) 65	3.7
12	施設・設備が充実していて、よく整備されている。	50 (17%)	154 (52%)	65 (22%)	27 (9%)	(12) 59	3.5	←	55 (19%)	151 (51%)	59 (20%)	30 (10%)	(12) 59	3.5
13	ものづくりを通して地域交流など、特色ある教育活動に熱心に取り組んでいる。	65 (22%)	161 (55%)	47 (16%)	21 (7%)	(13) 64	3.7	↙	78 (27%)	162 (56%)	37 (13%)	12 (4%)	(13) 69	3.9
14	保護者や地域に情報をよく発信し、開かれた学校づくりに取り組んでいる。	57 (20%)	172 (59%)	45 (15%)	18 (6%)	(14) 64	3.7	←	54 (18%)	179 (61%)	50 (17%)	12 (4%)	(14) 64	3.7
15	PTA活動は適切である。	47 (16%)	166 (56%)	70 (24%)	13 (4%)	(15) 61	3.6	←	35 (12%)	191 (65%)	48 (16%)	20 (7%)	(15) 61	3.6
16	総合的に見て、本校の教育活動に満足している。	58 (20%)	162 (55%)	55 (19%)	18 (6%)	(16) 63	3.6	↙	56 (19%)	182 (62%)	43 (15%)	14 (5%)	(16) 65	3.8
合計		1097 (23%)	2530 (54%)	809 (17%)	292 (6%)	3.7			1185 (25%)	2656 (56%)	648 (14%)	215 (5%)	3.8	

学校評価アンケート

経年比較

平成21年12月 実施

平成20年12月 実施

【保護者】

回収人数	269	回収率	88%
------	-----	-----	-----

回収人数	277	回収率	91%
------	-----	-----	-----

A:当てはまる B:やや当てはまる C:あまり当てはまらない D:当てはまらない E:よく分からない。

評価内容	【保護者】					指数 1	指数 2		【保護者】					指数 1	指数 2
	A	B	C	D	E				A	B	C	D	E		
1 学校の教育方針がわかりやすく周知されている。	71 (26%)	150 (56%)	30 (11%)	3 (1%)	15 (6%)	(1) 71	4.0	←	59 (21%)	157 (57%)	41 (15%)	0 (0%)	19 (7%)	(1) 69	3.9
2 学校では基礎・基本が身につく授業をしている。	60 (23%)	148 (57%)	19 (7%)	2 (1%)	29 (11%)	(2) 72	4.1	←	84 (30%)	150 (54%)	22 (8%)	1 (0%)	19 (7%)	(2) 74	4.1
3 生徒の理解度にあわせた授業が行われている。	54 (20%)	144 (54%)	22 (8%)	6 (2%)	43 (16%)	(3) 69	3.9	←	43 (16%)	164 (60%)	31 (11%)	3 (1%)	34 (12%)	(3) 67	3.9
4 各種資格取得や検定試験に向けて熱心に取り組んでいる。	126 (47%)	108 (40%)	21 (8%)	5 (2%)	9 (3%)	(4) 78	4.2	←	138 (50%)	109 (39%)	21 (8%)	1 (0%)	7 (3%)	(4) 81	4.3
5 基本的な生活習慣の確立や規範意識を育てることに努めている。	79 (30%)	149 (56%)	18 (7%)	4 (2%)	15 (6%)	(5) 73	4.1	←	66 (24%)	159 (58%)	32 (12%)	1 (0%)	17 (6%)	(5) 71	4.0
6 交通指導や防災訓練などを含め安全教育を熱心に行っている。	75 (28%)	139 (52%)	22 (8%)	5 (2%)	28 (10%)	(6) 72	4.0	←	50 (18%)	152 (55%)	39 (14%)	1 (0%)	34 (12%)	(6) 68	3.9
7 保健だよりや保健室の利用など生徒の健康管理がよくできている。	85 (32%)	131 (49%)	22 (8%)	4 (1%)	26 (10%)	(7) 74	4.1	←	60 (22%)	162 (59%)	29 (11%)	0 (0%)	25 (9%)	(7) 71	4.0
8 学校行事・生徒会活動や部活動は活発に行われている。	111 (41%)	118 (44%)	26 (10%)	5 (2%)	9 (3%)	(8) 76	4.1	←	89 (32%)	143 (52%)	33 (12%)	2 (1%)	9 (3%)	(8) 73	4.1
9 保護者版だよりやPTA総会等の話により人権・同和問題に関する情報が適切に提供されている。	64 (24%)	134 (50%)	35 (13%)	3 (1%)	32 (12%)	(9) 69	3.9	←	55 (20%)	155 (56%)	31 (11%)	1 (0%)	34 (12%)	(9) 70	4.0
10 学年に応じた進路指導が適切に行なえており、生徒それぞれに合った進路実現ができている。	88 (33%)	133 (49%)	19 (7%)	3 (1%)	26 (10%)	(10) 75	4.2	←	94 (34%)	139 (50%)	24 (9%)	0 (0%)	19 (7%)	(10) 76	4.2
11 食堂・自動販売機など生徒の厚生は適切である。	81 (30%)	109 (41%)	32 (12%)	7 (3%)	37 (14%)	(11) 71	4.0	←	59 (21%)	148 (54%)	32 (12%)	2 (1%)	35 (13%)	(11) 70	4.0
12 施設・設備が充実していて、よく整備されている。	61 (23%)	127 (47%)	44 (16%)	10 (4%)	28 (10%)	(12) 65	3.7	←	45 (16%)	156 (57%)	45 (16%)	5 (2%)	24 (9%)	(12) 65	3.8
13 ものづくりを通して地域交流など、特色ある教育活動に熱心に取り組んでいる。	133 (49%)	105 (39%)	10 (4%)	4 (1%)	17 (6%)	(13) 81	4.4	←	127 (46%)	120 (44%)	14 (5%)	0 (0%)	14 (5%)	(13) 81	4.4
14 保護者や地域に情報をよく発信し開かれた学校づくりをしている。	86 (32%)	129 (48%)	22 (8%)	3 (1%)	27 (10%)	(14) 74	4.1	←	71 (26%)	157 (57%)	25 (9%)	2 (1%)	19 (7%)	(14) 72	4.1
15 PTA活動は適切である。	68 (25%)	133 (50%)	17 (6%)	4 (1%)	46 (17%)	(15) 73	4.1	←	59 (21%)	156 (57%)	27 (10%)	2 (1%)	31 (11%)	(15) 70	4.0
16 総合的に見て、本校の教育活動に満足している。	98 (37%)	143 (53%)	12 (4%)	3 (1%)	12 (4%)	(16) 77	4.2	←	95 (34%)	158 (57%)	16 (6%)	0 (0%)	7 (3%)	(16) 76	4.2
17 毎月発行している、三豊工だよりを読んでいますか。	192 (71%)	56 (21%)	23 (8%)	17,18は A:はい B:いいえ C:知らない											
18 携帯電話版の連絡・お知らせ用掲示板を見たことがありますか。	115 (42%)	110 (40%)	52 (19%)												
合計	1340 (31%)	2100 (49%)	371 (9%)	71 (2%)	399 (9%)	4.1			1194 (27%)	2385 (54%)	462 (10%)	21 (0%)	347 (8%)	4.1	

学校評価アンケートに寄せられた意見(全) 2009.12 実施

生徒 保護者 教職員

1 本校の教育方針がわかりやすく示されている。	
<p>2 基礎・基本の定着を心がけた授業ができている。</p> <p>3 指導の方法や教材教具の活用の仕方を工夫している。</p>	<p>生徒の気持ちを分かっていない先生がいる 成績のつけ方にひいきがある 実習系の成績の付け方がよく分からない。積極的にやっているのに授業中にジュースを飲んでいた生徒の方が点数が高かった 入学して良かった。一人一人に応じたきめ細かな指導をしていただけると良い。 担任の先生や教科担任など、色々な先生に声をかけてもらっているようで、どのようなことばをかけてもらったか、どんなことがあったかよく話してくれます。しかし、口を開くまでは大変時間がかかります。部活から帰り、ごはんをしっかり食べ、くつろいで、おふろが終わったところから一言二言と話し出してくれます。それが楽しみで一緒に起きて付き合うのですが、こちらの方が眠くなって先に寝てしまうこともしばしば。学校生活が楽しく充実している様子が良く分かります。参観の時も感じましたが、先生方の授業のからもきちんと教えてくれているようで安心しています。今後ともお願いします。 学習指導に関して、理解できるまで教えて頂き、子供もとても満足しています。 高校なので個別指導はなかなかですが、分からないところは教えてもらいたいです。全然分からなくなるので。</p>
4 各種資格取得や検定試験に向けて十分に指導できた。	<p>どの科でも受けられるように、資格や検定等の掲示板を設置して欲しい 資格の種類を増やして欲しい 他校と比べて資格取得に対して消極的な気がします。課外授業の回数を増やして合格率を良くしてもらいたいです。 資格取得のための補習授業をして欲しい。 生徒自身がそれぞれ考えて、各種資格取得に向けて、熱心に取り組んでいる。 学校での各種資格等、社会に出て十分生かせることができるといいなあと思っています。 学習指導では、資格取得のために指導をしていただいているのですごくよかったと思っています。 資格取得試験場の地図がわかりにくい。今後ともおよろしくお願いします。</p>
<p>5 基本的な生活習慣の確立や規範意識を育てることができている。</p> <p>6 交通指導や防災訓練などを含め安全教育を熱心に行っている。</p>	<p>あいさつをする あいさつを活発にする もっとあいさつや礼儀を正すと素晴らしい学校になると思います 服装等の校則をもっと厳しくする 交通面で傘さし運転をしないよう徹底して欲しい。カッパの着用を勧めて欲しい。うちの子は傘はささないが、雨が降っていても平気でぬれていきます。 (ハアーなんでカッパきないのか理解できない) 生徒指導は熱心に行われていると思います。 生徒指導が保護者のいいなりになってはいけない。髪を赤くしても親が地毛と言ったらそのまま認めてしまう。回りの生徒は納得しない。 一部の生徒であるが、基本的な生活習慣を身につけさせる取組が必要である。あいさつ、言葉遣い、服装、頭髪、授業中の居眠りなど、これを正せば学校の雰囲気さがらりと変わらと思う。</p>

	<p>事件が起きた時の対応が遅すぎると思います。新聞等で報道される前に保護者に連絡すべきではないでしょうか。今度どうなるのか等もまったく連絡がなく、大変対応が遅すぎます。 (部活動)</p> <p>小さいことはともかく、何か問題(事件等)が起こった時に、情報を公開し、学校としての考え方や今後の学校や家庭での指導のあり方などをみんなが話し合ったりして、理解を深め、互いが協力しあうことも大切な事だと思います。</p>
<p>7 保健だよりや保健指導などにより生徒の健康管理に努めている。</p>	
<p>8 学校行事・生徒会活動や部活動は活発に行われている。</p>	<p>文化祭と体育祭を毎年行いたい ボランティア活動などに積極的に参加する 三豊工祭を毎年してほしいと周りからもよく聞きます。子どもたちも一年より三年でできたらもっと工夫した物が作れたかも、とっていました。 入学式、卒業式に関して、晴れやかな舞台に毎年松が一本飾られているだけというのは、あまりにも華やかさがなく、せめて門出の時は、もっと花々をかざって迎えてやって欲しい。男子校だからという事かもしれないがもう少し考えて欲しい。</p> <p>スポーツをしよう 部活動での個別の指導と、もう少し親との話し合いの場があればいいと思います。 部活動に対して先生の取り組みにももう少し力を入れて欲しいと思います。(子供から先生がこない日とか遅く来るとか良く聞きます。) 部活動の帰宅時間を決めて欲しい。 三年間、本当にお世話になりました。思春期の子供を教育するという点で、高校教育は本当に大変だと思います。特に男の子は(私が母だから)担任の先生に気長に子供につきあってもらえ、何かと今を迎えたように思います。中学卒業時の進路決定で本人の学力に応じ、子供の適応とかは2の次でしたが、本人なりに3年過ごし、これからの進路を決めることができました。また部活動では、年間を通し、ほとんど休みもなくともに練習に励んでいただいた先生方にも本当に感謝です。苦しい練習に耐え、チームワーク、また、努力することで結果がみえるよう子供たちのレベルに合わせて指導いただき、目標をもち3年間続けることができました。その効果は学習面にも成果がみえています(少し遅かったけど)問題が多い我が子ゆえ、本当に親として感謝!三豊工に在籍できて良かったです。部活動の保護者とのつながりも増え、親も満足です。ありがとうございました。 部活動を同じ時間に複数見たり、入試等で生徒と接することができない日が多い。課外もありどうにか工夫できないものか。複数人数が、主力の所に取られるので苦しい。</p>
<p>9 現職教育やたより等により人権・同和問題に関する情報が適切に提供されている。</p>	
<p>10 就職・進学するための進路指導が十分におこなえており、適性に応じた進路実現ができています。</p>	<p>進路、就職の説明をもっとしてほしい 景気の落ち込んでいる状況は、まだまだ続くような気がします。就職難が今から心配です。貴校の求職活動の熱心さは良く伝わってきます。かなり厳しい状況の中で、頑張っておられることに感謝しています。これからも就職率100%を目指してよろしくお願い申し上げます。 将来、社会へ出て、適応できるように、自立心をやしなえるような生徒指導や、教育方針だと思います。 高校生活は不安定な時期であり、本人も就職・進学が悩んでいるようです。先生と話しながら</p>

	<p>ら、考えてもいるようなので、よろしくお願いします。</p> <p>進路状況の情報をもう少し欲しい。 進路指導を十分にお願したい。</p> <p>この3年間、三豊工では子供にとっていい環境にめぐまれ、感謝しています。就職の面でも、この不況の厳しい中、また就職から進学へと変更せざるをえない日ともいるという中で適切に対応してもらい、感謝しております。ありがとうございました。</p> <p>進路に関しても熱心に指導して頂き、とても感謝しています。</p>
<p>11 食堂・厚生係は適切に取り組んでいる。</p>	<p>もうちょっとパンを増やして欲しい</p> <p>食堂のメニューを増やして欲しい 食堂のメニューをもっと増やす</p> <p>自動販売機を増やして欲しい 食券の販売機が遠い</p> <p>食堂のサブメニューが放課後に利用できればもっと利用者が増えると思う</p> <p>食堂の営業日が減らされているが、従来通りの方がよい。半日の日でも利用する生徒もいる。</p> <p>少なくとも便宜をはかるべきである。</p>
<p>12 施設・設備の整備や充実は図られている。</p>	<p>エアコンを設置して欲しい 冷房の設置</p> <p>暖房器具等を設置して欲しい ストープ、扇風機が欲しい</p> <p>各教室に冬はストープ、夏は扇風機を設置すべき</p> <p>他の高校に比べて、設備は非常に悪いと思います。グラウンド、体育館、教室等設備が良いから練習ができる勉強ができるとは思えませんが、きょう兄妹が他校に進学したので、学校を見てびっくりしました。</p> <p>冷暖房の設備を速く付けて欲しい。他の県立高校もほとんどついているのではないか。</p>
<p>13 ものづくりを通して地域交流など、特色ある教育活動に熱心に取り組んでいる。</p>	<p>部活動の件で「ロボット相撲」自分の子には全く関係なかったのですが、自分の事のように嬉しく誇らしく思いました。詫電は有名で良く聞いて知っていましたが、三豊工も頑張っているんだと知り、本当に自慢したくなる程でした。その子その子を得意な分野で出来ることをやりのばしていければいいと、しみじみ思いました。三豊工には全くなじみがなかったのですが、子供が入学して改めていい高校だと思います。いろいろな資格を取得して社会に出る日が楽しみです。</p>
<p>14 保護者や地域に情報を発信し開かれた学校づくりに取り組めた。</p>	<p>学校の情報があまり伝わっていない。子供が学校からの書類を家で見せない。すべて見せるように指導していただきたい。</p> <p>学校だよりは読んだことがあります。もう少し的をしぼり、クラスだよりや部活動だよりなど、ここの子供の環境が知りたいです。子供の周囲の身近な世界が見えてきたら親ももっと子供や学校に興味を持ち、学校や先生方、子供の良い面や悪く思う面などを感じ取ることができるのではないのでしょうか。そしたらもっと学校や子供との関係が太く強いものになっていくと思います。ただ、子供のこと(クラスや部活動、友達など)知りたい・・・と言う気持ちなのですが、子供と話すことが一番だとは思いますが、男の子のせい、難しい年齢なのか、学校や友達のことは話したがりません。</p> <p>とにかく子供を通して学校のことを聞こうとしますが、あまりよく分かりません。聞いても言ってくれないことが多いし、連絡の紙とかも、、</p> <p>高校生にもなると、なかなか学校のことを話したがりないし、プリント類を見せずこちらがカバンをチェックしないと見逃すことが多くなります。プリント類を必ず見せるように指導して欲しい。もちろん学校側が言うことでもないかと思っておりますが、</p> <p>予定表をもう少し早く知りたい。</p> <p>年に3～4回のいろいろなアンケートを実施して欲しいです。</p>

<p>15 P T A 活動は適切である。</p>	<p>P T A 活動をもっと増やして欲しい。                  保護者が学校の活動に触れる機会がもう少しあるといい。                  親が学校へ行く機会が少なく、もう少し学校生活・態度を知りたい。                  学校に足を運ぶことがすくないのでよくわからないことが多いのですが、子供は満足して楽しく行っているようで安心しています。アンケートには答えましたが、学校に行くことがなく、もうひとつ分からないことが多いように思います。                  学校に行く機会があまりないため、子供の話を聞いてもよく分からない。サイエンスフェスタなどはせめて保護者には毎年公開して欲しいと思った。</p>
<p>16 総合的に見て、本校の教育活動はよい。</p>	<p>全体的に満足している                  女の子の入学を勧めるべきだ                  学校へ行くことを楽しみにしていますので、学習、進路、部活動など適切な判断の指導をしていって欲しいと思います。                  学校は楽しくていいそうです。先生も親切に応じてくれているということで安心です。                  このままでいいと思います。 現状を維持してください。                  先生たちも熱心でありがたく思っているが、三豊工が合併してなくなると聞き寂しい思いです。                  特に改善する要望はなく、今まで通りの指導で満足している。校舎の老朽化が心配ではありますが、何年か後に合併するようですし、安心しています。                  全体的に活気がないように思う。多くは卒業後社会に出ると思いますが、学習だけでなく、人間関係の築き方というか、人との接し方など、資格や検定はもちろん大切ですが、それを取っただけでは、社会人になれないように思います。部活動などで上下関係や忍耐力をつけていくのはもちろん重要です。一部の子供は、取り立たされても、多くはどうなのだろうと思います。また、資格取得についても、テキストを配布するだけでなく、補習等、学習のやり方などをご指導頂けないでしょうか。                  全体として1人1人に行き届いた、ていねいな教育ができています。                  学校内での色々な面での意識・見解のより一層の統一化をはかる必要があると考える。                  分掌の枠を越えて横断的に連携に取り組める柔軟で、弾力性のある組織の枠組みを考えて行けたらと思う。</p>
<p>17 毎月発行している、三豊工だよりを読んでいますか。</p>	<p>三豊工だより等を見ていないので上記判断できません。</p>
<p>18 携帯電話版の連絡・お知らせ用掲示板を見たことがありますか。</p>	<p>携帯電話版の連絡、お知らせ用掲示板の更新が遅いので、もう少し早めに更新して欲しいです。(子供がプリントを持って帰ってこない)</p>