

平成21年度学校関係者評価(外部評価)結果

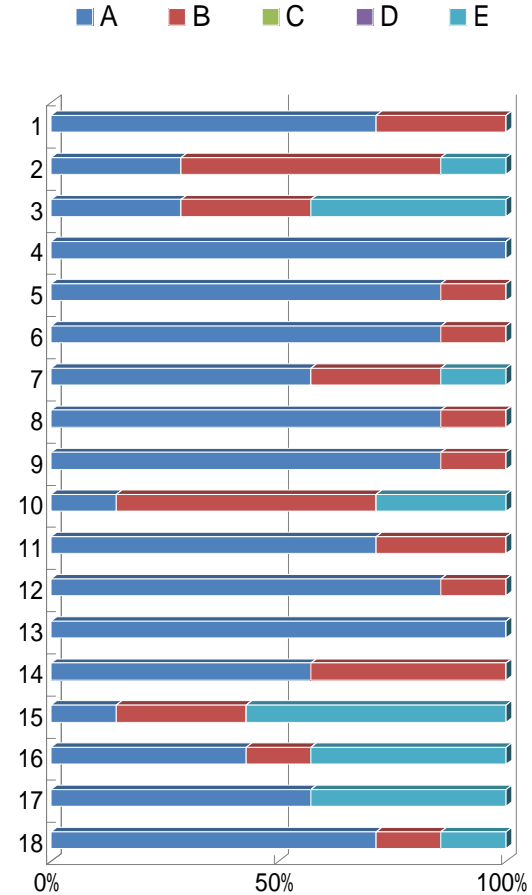
香川県立多度津高等学校・香川県立多度津工業高等学校

教育方針

- (1)自ら学び、考え、行動する意欲や能力を育てる。
- (2)夢や理想に向かってチャレンジする精神や態度を育てる。
- (3)自然との共生について認識を育てるとともに、伝統文化を理解し尊重する豊かな知性や教養を育てる。
- (4)社会の担い手としての、望ましい勤労感・職業観や社会奉仕の精神を育てる。
- (5)一人一人の個性を磨き、豊かな道徳性やたくましい精神力・体力を育てる。

評価方法	質問事項					評価				
	よくあてはまる	ややあてはまる	あまりあてはまらない	全くあてはまらない	よくわからない	A	B	C	D	E
1						5	2	0	0	0
2						2	4	0	0	1
3						2	2	0	0	3
4						7	0	0	0	0
5						6	1	0	0	0
6						6	1	0	0	0
7						4	2	0	0	1
8						6	1	0	0	0
9						6	1	0	0	0
10						1	4	0	0	2
11						5	2	0	0	0
12						6	1	0	0	0
13						7	0	0	0	0
14						4	3	0	0	0
15						1	2	0	0	4
16						3	1	0	0	3
17						4	0	0	0	3
18						5	1	0	0	1

左の評価を項目ごとにをグラフで表紙



まとめ

学校評議委員会では授業参観を含め本校を紹介するとともに、学校評議員及保護者の方々には毎月発行している広報新聞「TAKOUかわら版」を配布し、学校の行事や実状を伝えてきた。年度末の学校関係者評価委員会(学校評議員及びPTA会長、副会長参加)では分掌評価(自己評価)結果、保護者アンケート結果を提示説明し、各委員さんにアンケートに答えてもらった。その結果から概ね良好な評価をもらっているが、中でも次の5項目についてはよくわからないとの意見があり、説明不足であることがわかった。

授業の進め方 生徒とのコミュニケーションの状況 危機管理体制 施設・設備の管理状況 統合後の学校運営の状況
 ただ学校の統合や耐震工事中のこともあるが の危機管理体制については、早急に不審者対策や緊急時の危機管理体制を見直さなければならない。また次年度の学校評議委員会ではさらに重点的にこれらの項目に説明を加えていかなければならないことがわかった。