

耕したいのは  
あなたの未来です



**香川県立農業経営高等学校**

文部科学省指定 農業経営者育成高等学校

令和6年度 学校案内





# 「生きる力」を育てます

本校では、生命の土壌（どじょう）となる大地を大切に管理して、栽培から収穫まで、あるいは誕生から死まで動植物に関わることで、生命の大切さを知識だけでなく、体と心で理解していきます。

## 農業

## 協働

天候や環境がどうであれ、  
生きている動植物の世話をしない日  
はありません。  
生徒は自分の役割に「責任」を持つ  
とともに、  
切れ目なく作業をするために、  
他者と「協力」して  
働くことの大切さを身につけます。



未来を展望する時、  
日本にとっても世界にとっても、  
農業はもっとも重要な産業とな  
ることは間違いありません。  
百有余年の伝統を誇る本校で、  
仲間とともに汗を流し、  
「生命」と向き合い育てながら、  
自分自身を成長させませんか。

本校では、「普通教育」「農業教育」  
「寮教育」を三本の柱とし、  
地域にしっかりと根付く、  
農業経営者を育成します。

## 本校産の農畜産物 安心・安全な本物を作る

本校では、安心・安全な農畜産物や加工品を責任を持って作り、消費者から信頼を得ることを徹底して学びます。



農業生産科（野菜）のイチゴ  
香川県オリジナル品種のさぬき姫、「優れた食味」  
「大きい果実」「ジューシーな果肉」が特徴の人気  
商品です。

環境園芸科（草花）のシクラメン  
平成30年度県民花まつりにおいて香川県教育長  
賞を受賞しました。



動物科学科（養豚）のオリーブ豚  
可能な限りストレスをかけずに、オリーブ飼料を  
与えて大切に育てた豚肉は、コクがあって甘く、  
あっさりした脂の味に仕上がります。

食農科学科（作物利用）の味噌  
赤味噌・白味噌・黒大豆味噌の3種類あり、主基  
農経祭などでの販売では即売の人気商品です。



# 学校行事 農経高校の1年間



## 1学期

4月 始業式 離任式 新任式  
入学式 入寮式  
主基農経春祭り

5月 生徒総会  
FFJ・FHJ 総会  
クラスマッチ 遠足  
義務入寮

6月 高校総体県大会  
第1回農業鑑定競技会

7月 終業式  
FFJ 県大会

8月 FFJ 四国大会



## 2学期

9月 始業式 体育祭  
第2回農業鑑定競技会

10月 FFJ 全国大会  
収穫感謝祭

11月 主基農経祭

12月 人権講演会  
生徒会・FFJ・FHJ 選挙  
クラスマッチ  
終業式

## 3学期

1月 始業式 修学旅行  
課題研究発表会  
実習反省会  
畜魂慰霊祭  
第3回農業鑑定競技会

2月 生徒会奉仕活動

3月 卒業式 終業式



## 実習の成果を披露する

### 「主基（すき）春祭り」と「主基農経祭」

地域のたくさんの方々が、本校の生産物や加工品を楽しみにしてくださっています。  
1日で2000人を超えるお客様で大にぎわいです。





# 1年次 農業科



## くくり募集と学習の深化



### 農業生産科 のうぎょうせいさんか

農業の大きな役割は、国土の保全を図りつつ、安全で安心な食料を安定的に生産・供給することです。イネなどの基幹作物の栽培，県育成品種であるイチゴ（さぬき姫），アスパラガス（さぬきのめざめ），マスクメロンなどの野菜栽培，カキ，ブドウ，ミカンなどの果樹栽培について学習します。

3年次の専攻

◎作物専攻 ◎野菜専攻 ◎果樹専攻

本校の大きな特色の一つは、「くくり募集」を実施していることです。

第1学年では学科編成をせず，全クラス共通して農業に関する基礎的な科目を学習します。

第2学年から学科編成を行い「農業生産科」「環境園芸科」「動物科学科」「食農科学科」の学習を深めていきます。



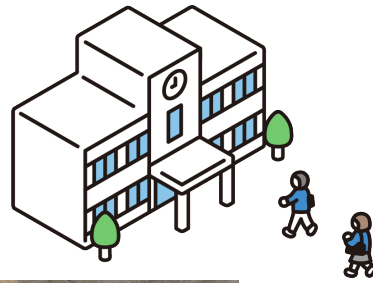
### 環境園芸科 かんきょうえんげいか

豊かで潤いのある生活空間を創出するなど，草花や造園が果たす役割に注目が集まっています。鉢花や草花苗の栽培，切り花を利用したフラワーアレンジメントの技法，庭園の設計・施工，造園材料の栽培や管理，農業機械の整備・機械製作などについて学習します。

3年次の専攻

◎草花専攻 ◎環境デザイン専攻 ◎環境システム専攻





# 学科案内



## 動物科学科 どうぶつかがくか

卵、肉などの優良なタンパク質を、安全かつ安定的に供給する畜産への期待が高まってきています。肉牛、ブタ、ニワトリの飼育技術について学ぶとともに、生活にゆとりと安らぎをもたらすカピバラやミーアキャット、モルモット、ヤギなどの愛玩動物の飼育についても学習します。

3年次の専攻

- ◎養牛専攻
- ◎養豚専攻
- ◎養鶏専攻



## 食農科学科 しょくのうかがくか

安全で安心な食料を生産し、さらに食品加工を行って付加価値をつけることは、現在の農業にとって大切なことです。イネやダイズを栽培し味噌を作ったり、トマトやデコポン、ブルーベリーでジャムなどの加工品を製造したりしています。また、卵を利用した菓子などの製造方法も学習します。

3年次の専攻

- ◎作物利用専攻
- ◎園芸利用専攻
- ◎畜産利用専攻



# 寮生活

1年生は、義務入寮期間があり、寮で規律ある共同生活を送ることにより、社会人として必要な基本的な生活習慣を身につけています。昼夜を問わず友達同士、お互いに協力しあって生活することにより、卒業後も長く続く友情を築くことができるのも寮生活の醍醐味です。



6:25	起床
6:35~6:45	点呼・朝礼
6:45~7:10	清掃
7:30~7:45	朝食
8:20	登校
15:45	帰寮
17:45~18:15	夕食
19:40~21:10	学習時間
22:00	点呼
22:05	就寝

「日課」

「年間行事」

4月	5月	6月	9月	11月	12月	1月	3月	
寮生徒会役員改選 入寮式 新入生歓迎夕食会	寮奉仕活動	第1回寮生徒総会	1学期終了パーティー	寮生サミット	主基農経祭 作品展示	しめ縄講習会	2学期終了パーティー	卒業式
						第2回寮生徒総会	餅つき大会	寮修了パーティー

本校の進路状況は、就職が約60%、進学が約40%です。多くの生徒が、農業や食に関連する進路を選択しています。

## 主な進学先

東京農業大学 岡山理科大学 酪農学園大学 南九州大学  
香川短期大学 四国医療専門学校 香川県立農業大学校  
中国四国酪農大学校 穴吹カレッジ 他

## 主な就職先

香川県農業協同組合 (株)一鶴 協同食品(株) 西村ジョイ(株)  
(株)ホワイトフーズ (有)高島産業 (株)名物かまど アオイ電子(株)  
小松印刷グループ(株) 香川三菱自動車販売(株) 山崎製パン(株) 他

私は、農業経営高校の実習を通して、農業についての技術だけではなく食べ物の大切さについてもあらためて実感しました。牛や豚などの家畜また野菜などを育て、その命を頂いていることに感謝するとともに、絶対に食べ物を残してはならないと思いました。今は、熱帯果樹について大学で学んでいます。植物のメカニズムや新たな栽培方法について研究し、よりたくさんの人に農業の魅力を伝えられるように頑張っています。植物や動物に興味のある方は是非ぜひ農業経営高校に来て下さい。

# 進路



メッセージ

令和2年度農業生産科卒業  
南九州大学環境園芸学部 土井翼さん





インターハイや国体で優勝するなど、優秀な成績を収めてきた馬術部をはじめとする運動部が多数あります。

文化部は校外で演奏したり展示をしたりすることもあり、地域貢献にも力を入れています。

## 運動部

馬術 相撲 陸上 自転車 軟式野球 なぎなた  
弓道 剣道 卓球 バドミントン

## 文化部

拓心太鼓 吹奏楽 書道 写真 茶華道 放送 文芸  
ボランティア同好会

弓道部 細井さん 令和5年度インターハイ出場



県大会では、矢が「パーン！」と当たった瞬間に勝ったことを確信し、とても嬉しい気持ちになりました。全国の会場はとても広く、たくさんの人に囲まれて緊張しましたが、練習の成果を発揮することができました。

# 部活動

## 卒業生からの

農経で身につけて良かったことは、周りを見て自分が何をすべきかを判断する力です。社会人になると、周りの人達にずっと指示してもらえないわけではないため、自分で状況を把握して何をすべきかを考え、行動に移すことが大切です。今は仕事を覚えるのを頑張っています。これから高校生になる皆さんは、農経で何か1つでも、社会生活で生かせる力を身につけるために頑張ってください！

私はもともと動物が大好きで、養牛部門を専攻しました。朝早くから夕方遅くまでかかる当番実習は大変でしたが、とてもやりがいがあり、高校生活の中でも一番の思い出に残っています。

私は今、穴吹動物看護カレッジで、動物看護師の資格を取るために、毎日勉強と実習を頑張っています。授業では犬の種類や特徴、病名とその症状などを学んでいます。将来はお客様のペットの命を預かることになるので、しっかり勉強し、立派な動物看護師になりたいです。

農経でよかったことは、先生たちが優しく面白いことです。また、実習をとおして、暑さや寒さに強くなり、健康管理ができるようになりました。いま頑張っていることは、きっぷの発売、種類、改札についてなど、たくさんのことを勉強しています。

農経高校でできることを見つけて頑張ってください。

農経高校には、他の高校では体験できないことがたくさんあります。農業や寮生活をとおして、命の大事さを学びました。今は、大学のバスケットボールサークルに入って頑張っています。農経高校で努力したおかげで、楽しい大学生活を送ることができています。



令和4年度農業生産科卒業  
株式会社 豊和開発

貞廣賢吾さん



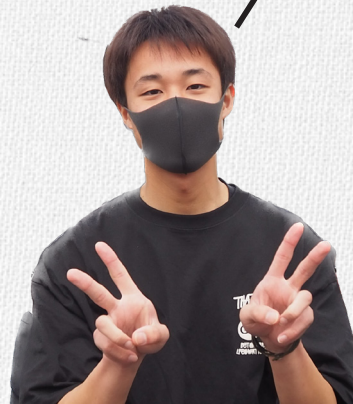
令和3年度動物科学科卒業  
穴吹動物看護カレッジ

松本紗那さん



令和4年度食農科学科卒業  
四国旅客鉄道株式会社

田中柊哉さん



令和4年度環境園芸科卒業  
四国学院大学 吉田悟基さん





# 香川県立農業経営高等学校

## 公共交通機関

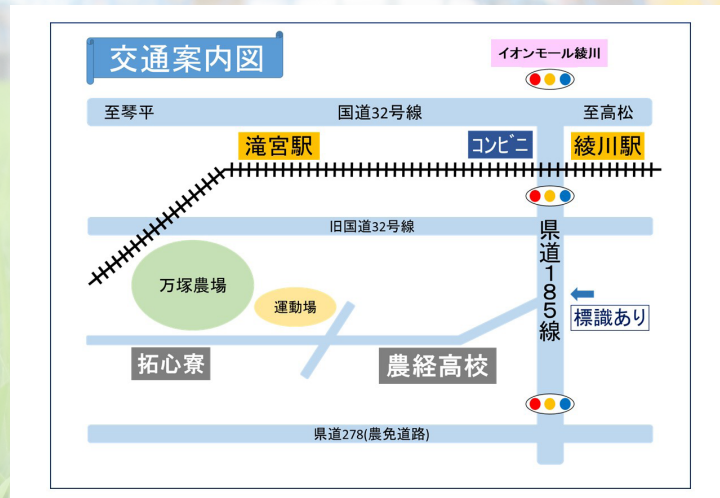
高松琴平電気鉄道 琴平線 高松築港駅から(35分)・・・「綾川駅」下車 徒歩20分

高松琴平電気鉄道 琴平線 琴平駅から(20分)・・・「綾川駅」下車 徒歩20分

〒761-2395 香川県綾歌郡綾川町北1023番地1

電話：本校(087)876-1161 FAX(087)876-1179

農場(087)876-1163 拓心寮(087)876-1164



本校のホームページはこちらから

URL <https://www.kagawa-edu.jp/nokeih01/>  
学校生活の様子を更新しています。ぜひご覧ください。